

Istituto di Istruzione Superiore **Della Corte-Vanvitelli** Cava de' Tirreni (Sa)

Settore Tecnologico

Costruzioni, ambiente e territorio

Grafica e Comunicazione

Elettronica ed Elettrotecnica (opzione Biomedicale)

Informatica e Telecomunicazioni

Settore Economico

Amministrazione Finanza e Marketing

Sistemi informativi aziendali

Turismo

Settore Alberghiero

Enogastronomia

Accoglienza

Sala



Sede Centrale: via Prolungamento Marconi - 84013 Cava de' Tirreni (Sa)

tel. +39 089 463407 / www.dellacortevanvitelli.gov.it / e-mail: sais066006@istruzione.it



Premessa

IIS “Della Corte –Vanvitelli”: la scuola che “ Mira al tuo futuro”

- La scuola ha, nel tempo, arricchito la propria offerta formativa con nuovi indirizzi, nuove proposte progettuali ed anche nuove metodologie per fornire un servizio efficiente e adeguato alla velocità di cambiamento della realtà formativa, educativa e lavorativa.
- I suoi diversi indirizzi consentono di scegliere strade diverse e può indirizzare verso l'ingresso immediato nel mondo lavorativo o verso il mondo universitario.
- Lo svolgimento dei curricoli viene ogni anno implementato da progetti disciplinari e multidisciplinari utili ad allargare gli orizzonti culturali degli studenti per offrire loro la possibilità di un futuro inserimento propositivo nella società in quanto adulti socialmente responsabili e professionisti competenti.
- La didattica innovativa e aggiornata proposta viene realizzata attraverso numerosi laboratori attrezzati e moderni: il laboratorio multimediale e quello linguistico, laboratori di Grafica, di Fisica, Chimica e Scienze; ampi spazi per svolgere una didattica attiva e partecipata con aule di disegno, video e fotografia, un'aula di musica ed una fornita ed accogliente biblioteca, due palestre e un centro di documentazione.
- L'IIS “Della Corte Vanvitelli” è una scuola aperta al territorio, sempre presente alle iniziative culturali e sociali locali e, spesso, nazionali; attenta alle tematiche legate alla Cittadinanza attiva e fornita di un Auditorium nel quale ospita convegni, corsi e spettacoli durante i quali gli studenti hanno l'opportunità di incontrare personalità appartenenti a diverse categorie professionali, economiche e sociali.
- E' una scuola che vuole istruire, ma anche formare ed informare per contribuire alla formazione di cittadini responsabili e consapevoli.
- La scuola, a seguito dell'accorpamento dell'Istituto G. Filangieri, attraverso la diversificazione della propria offerta formativa, si propone quale nuovo polo territoriale nella creazione e nella valorizzazione di nuove competenze e professionalità.



Le competenze:

- nel campo di materiali, delle macchine e dei dispositivi utilizzati nelle industrie delle costruzioni;
- nell'impiego degli strumenti di rilievo, nell'uso degli strumenti informatici per la rappresentazione grafica e per il calcolo;
- nella valutazione tecnica ed economica dei beni privati e pubblici;
- nell'utilizzo ottimale delle risorse ambientali, grafiche e progettuali in campo edilizio;
- nell'organizzazione del cantiere e nella gestione degli impianti e nel rilievo topografico.

Gli sbocchi professionali:

- esercitare la libera professione;
- operare presso tutte gli studi di progettazione di opere edilizie;
- operare presso imprese di costruzioni di opere di edilizia pubbliche e private;
- operare presso aziende di consulenza per l'ottimizzazione energetica e delle risorse ambientali.
- Il diplomato potrà accedere a qualsiasi facoltà universitaria e ai pubblici concorsi.

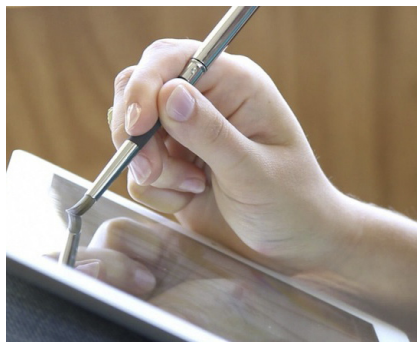


Le competenze:

- nell'uso delle tecnologie nelle varie fasi dei processi produttivi del settore della grafica, dell'editoria, della stampa e dei servizi connessi;
- tecniche per programmazione ed esecuzione delle operazioni di stampa e pre stampa, realizzazioni di prodotti multimediali, fotografici ed audiovisivi, di sistemi software di comunicazione in rete.

Gli sbocchi professionali:

- collaborazione nei settori della grafica, dell'editoria e della stampa;
- svolgere la libera professione
- il diplomato potrà accedere a qualsiasi facoltà universitaria e ai pubblici concorsi





SETTORE TECNOLOGICO *sede centrale*

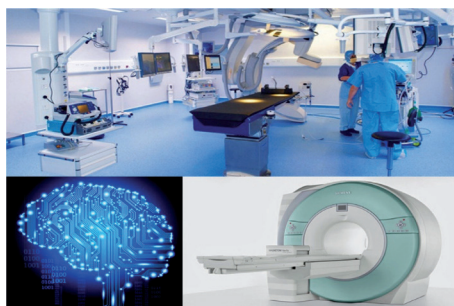
Indirizzo di ELETTRONICA ED Elettrotecnica *opzione Biomedicale*

Le competenze:

- in elettronica, elettrotecnica, controlli automatici di processo ed impiantistica sia civile che industriale;
- nel campo dei sistemi elettrici, delle macchine elettriche e dell'impiantistica relativa alla generazione, al trasporto e alla distribuzione dell'energia elettrica;
- progettazione ed installazione impianti elettrici civili ed industriali, tradizionali e domotici, in bassa tensione;
controllo dei processi produttivi nell'ambito dell'automazione industriale;
- utilizzo di dispositivi elettromedicali o di apparecchiature e software per sistemi medicali.

Gli sbocchi professionali:

- esercitare la libera professione
operare presso tutte le aziende che utilizzano l'automazione;
- operare presso aziende farmaceutiche o biomedicali e presso le aziende ospedaliere pubbliche e private come tecnico per la gestione e manutenzione delle apparecchiature elettromedicali.
- Il diplomato potrà accedere a qualsiasi facoltà universitaria e ai pubblici concorsi.





SETTORE TECNOLOGICO *sede centrale*

Indirizzo di INFORMATICA E TELECOMUNICAZIONI

Le competenze:

- valutare mezzi elettronici e di telecomunicazione in base alle caratteristiche funzionali;
- configurare, installare e gestire sistemi di elaborazione dati e reti;
- sviluppare applicazioni informatiche per reti locali o servizi a distanza; nel campo dei sistemi informatici, dell'elaborazione dell'informazione, delle applicazioni e tecnologie Web, delle reti e degli apparati di comunicazione;
- nella gestione di progetti, operando nel quadro di normative nazionali e internazionali, concernenti la sicurezza in tutte le sue accezioni e la protezione delle informazioni ("privacy").
- nell'analisi, comparazione, progettazione, installazione e gestione di dispositivi e strumenti elettronici e sistemi di telecomunicazione; nello sviluppo di applicazioni informatiche per reti locali e servizi a distanza.

Gli sbocchi professionali:

- accesso a tutti i percorsi universitari e partecipare ai concorsi pubblici;
- tecnico di centro supervisione e controllo reti
- tecnico informatico;
- database administrator presso aziende nel settore amministrativo;
- TLC Consultant e Security auditor.





Risorse Strumentali Sede Centrale

Aule con Lim e Pc in rete

2 Laboratori Multimediali e linguistici

1 Laboratorio Impresa Formativa Simulata

1 Laboratorio di Elettronica ed Elettrotecnica

5 Laboratori di grafica e Disegno CAD

1 Laboratorio di Fotografia e Ripresa

2 Laboratori di fisica, chimica e scienze

2 Aule di disegno e proiezione video

Biblioteca e centro documentazione

Ampio Auditorium/Sala Conferenze

2 Palestre coperte e campo all'aperto

Webradio e Tv

Risorse Strumentali Plesso 1

Aule con Lim e Pc in rete

Palestra

1 biblioteca

1 laboratorio di informatica

1 laboratorio linguistico multimediale

1 laboratorio di accoglienza e simulazione d'impresa

1 laboratorio cucina

1 laboratorio sala e bar

Risorse Strumentali Plesso 2

Aule con Lim e Pc in rete

1 laboratorio di informatica

1 aula video

Palestra

1 laboratorio cucina e pasticceria

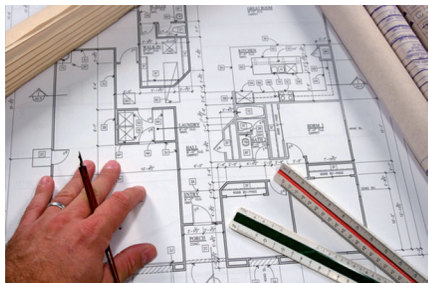
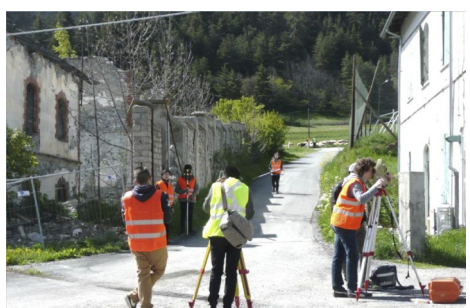
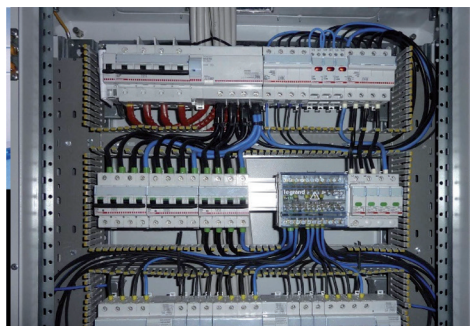
1 laboratorio sala e bar





LA NOSTRA SCUOLA

Le immagini





LA NOSTRA SCUOLA

Le immagini



Istituto di Istruzione Superiore
Della Corte - Vanvitelli Cava de' Tirreni (Sa)



SETTORE TECNOLOGICO

Il quadro orario

QUADRO ORARIO TECNOLOGICO BIENNIO

Costruzione Ambiente e Territorio, Grafica e Comunicazione, Elettronica e El

Discipline generali	Primo Biennio	
	1°anno	2°anno
Lingua e letteratura italiana	4	4
Storia	2	2
Lingua Inglese	3	3
Matematica	4	4
Diritto	2	2
Scienze Integrate (scienze della terra e biologia)	2	2
Scienze Motorie e sportive	2	2
Religione cattolica o Attività alternativa	1	1
Scienze integrate (Fisica)	3	3
Scienze integrate (Chimica)	3	3
Geografia	1	
Tecnologie Informatiche	3	
Tecnica e tecnologia delle rappresentazioni grafiche	3	3
Scienze e tecnologie applicate		3
Totale complessivo ore settimanali	33	32



indirizzo : COSTRUZIONI AMBIENTE e TERRITORIO

Discipline generali	Secondo Biennio		Mono ennio 5°anno
	3°anno	4°anno	
Lingua e letteratura italiana	4	4	4
Storia	2	2	2
Lingua Inglese	3	3	3
Matematica	3	3	3
Scienze Motorie e sportive	2	2	2
Religione cattolica o Attività alternativa	1	1	1
Complementi di matematica	1	1	
Gestione del cantiere e sicurezza	2	2	2
Progettazione costruzioni e impianti	7	7	7
Geopedologia economia ed estimo	3	3	4
Topografia	4	4	4
Totale complessivo ore settimanali	32	32	32



QUADRO ORARIO TECNICO

indirizzo: GRAFICA E COMUNICAZIONE

Discipline generali
Lingua e letteratura italiana
Storia
Lingua Inglese
Matematica
Scienze Motorie e sportive
Religione cattolica o Attività alternativa
Complementi di matematica
Teoria della comunicazione
Progettazione Multimediale
Tecnologie dei processi produttivi
Org. e gestione dei processi produttivi
Laboratori Tecnici
Totale complessivo ore settimanali



Istituto di Istruzione Superiore
Della Corte - Vanvitelli Cava de' Tirreni (Sa)



SETTORE TECNOLOGICO

Il quadro orario

elettronica, Informatica e Telecomunicazione

indirizzo: INFORMATICA E TELECOMUNICAZIONI

Discipline generali	Secondo Biennio		Monoennio 5°anno
	3°anno	4°anno	
Lingua e letteratura italiana	4	4	4
Storia	2	2	2
Lingua Inglese	3	3	3
Matematica	3	3	3
Scienze Motorie e sportive	2	2	2
Religione cattolica o Attività alternativa	1	1	1
Complementi di matematica	1	1	
Sistemi e reti	4	4	4
Tecnologia e prog. di sistemi informatici e telecomunicazioni	3	3	4
Gestione progetto organizzazione d'impresa			3
Informatica	6	6	6
Telecomunicazioni	3	3	
Totale complessivo ore settimanali	32	32	32

LOGICO TRIENNIO NICAZIONE

indirizzo: ELETTRONICA E ELETTROTECNICA

Secondo Biennio		Monoennio 5°anno	Discipline generali	Secondo Biennio		Monoennio 5°anno
3°anno	4°anno			3°anno	4°anno	
4	4	4	Lingua e letteratura italiana	4	4	4
2	2	2	Storia	2	2	2
3	3	3	Lingua Inglese	3	3	3
3	3	3	Matematica	3	3	3
2	2	2	Scienze Motorie e sportive	2	2	2
1	1	1	Religione cattolica o Attività alternativa	1	1	1
1	1		Complementi di matematica	1	1	
2	3		Tecn. e prog. di sistemi elettronici ed elettrotecnici	4	4	6
4	3	4	Elettronica ed Elettrotecnica	6	5	6
4	4	3	Sistemi Automatici	3	4	5
		4	Anatomia	3		
6	6	6	Fisiopatologia		3	
32	32	32	Totale complessivo ore settimanali	32	32	32





EVENTI E MANIFESTAZIONI

Nel corso degli anni, il nostro istituto è stato teatro di dibattiti, manifestazioni ed incontri con personalità del mondo delle istituzioni, della cultura, della politica e dell'impegno civile, al fine di offrire agli allievi uno sguardo ravvicinato sulla società contemporanea. Di seguito, alcune immagini degli ospiti ricevuti...





Shoah «La memoria da seminare»

Lara Adinolfi

Dopo il focus sull'ebraismo nel mondo al Gran Hotel Salerno, ecco l'incontro, estremamente intenso con gli studenti delle scuole superiori non solo metellane. Si compren-

Siedendo in aula quando il Rabbin ebrei entra in vista del suo succo. «E la prima volta che vengo a Cava», ammette Di Segni: «Queste terre sono state attraversate, nel corso del tempo, da popolazioni d'origine ebraica. Lo testimoniano i cognomi. Sono aree in cui la presenza ebraica

mo -scrivere la memoria che è più radicata di un monumento e che trasmette di generazione in generazione... «il momento più bello di questa visita tra Cava e Salerno - annota Benvenuta Trucillo del Rotary Club messinese - è sicuramente il confronto con i giovani. Un dibattito che si diviene maggiormente pervasivo quando tra i numerosi scroci d'appassiti gli studenti interrogano Di Segni su problemi estremamente attuali. Un confronto profondo su temi come l'ambiente, il colonialismo fino all'ebreismo. L'ultimo capitolo della vita di Benvenuta - conclude Trucillo - è l'anticipazione quando ci sono maledizioni e crisi economiche. È quindi fondamentale vigilare perché l'insolentismo è una malattia sempre presente».

mo -scrivere la memoria che è più radicata di un monumento e che trasmette di generazione in generazione... «il momento più bello di questa visita tra Cava e Salerno - annota Benvenuta Trucillo del Rotary Club messinese - è sicuramente il confronto con i giovani. Un dibattito che si diviene maggiormente pervasivo quando tra i numerosi scroci d'appassiti gli studenti interrogano Di Segni su problemi estremamente attuali. Un confronto profondo su temi come l'ambiente, il colonialismo fino all'ebreismo. L'idea di un incontro di interazione - conclude Trucillo - si acutizza quando ci sono malesseri e crisi economiche. È quindi fondamentale vigilare perché l'isolamento è una malattia sempre presente».



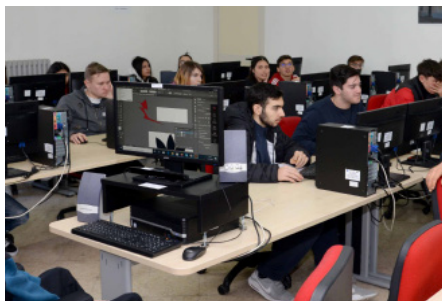


Le competenze:

- Gestione e Direzione di impresa nel ciclo Programmazione – Organizzazione – Conduzione – Controllo;
- Utilizzo dei principali strumenti di marketing e dei prodotti finanziari e assicurativi;
- Redazione del Bilancio di impresa e delle strategie aziendali;
- Normativa fiscale e tributaria di impresa.

Gli sbocchi professionali:

- Operare in azienda nelle funzioni della Amministrazione e Contabilità, della Finanza o del “Marketing & Comunicazione”;
- Gestire ed avviare attività imprenditoriali autonome;
- Accedere a qualsiasi tipologia di facoltà universitaria, in particolare ad indirizzi legati all’indirizzo giuridico-economico come: Economia e Commercio; Economia Aziendale; Giurisprudenza, Economia e Management; Scienze dell’amministrazione e dell’organizzazione; Economia del turismo;
- Trovare impiego nel settore della Pubblica Amministrazione, delle assicurazioni o dei trasporti.





Le competenze:

- Gestione del sistema informativo aziendale; valutazione, scelta e adattamento di software applicativi;
- Realizzazione di procedure aziendali informatiche e di sistemi di archiviazione aziendali; manutenzione e gestione del sistema di sicurezza aziendale;
- Creazione e gestione di siti-web aziendali, interfacce E-commerce, analisi dei dati e servizi on-line;
- Normativa fiscale e tributaria di impresa.

Gli sbocchi professionali:

- Operare in azienda nelle funzioni della “Ricerca & Sviluppo” o all’interno dei laboratori informatici;
- Consulenti aziendali per lo sviluppo tecnologico in azienda;
- Accedere a qualsiasi tipologia di facoltà universitaria, in particolare ad indirizzi legati all’indirizzo tecnico-economico come: Economia e Commercio; Economia Aziendale; Ingegneria Gestionale; Ingegneria informatica;
- Trovare impiego nel settore della Pubblica Amministrazione, delle assicurazioni o dei trasporti.





Le competenze:

- Valorizzazione integrata e sostenibile del patrimonio culturale, artistico, artigianale, enogastronomico, paesaggistico ed ambientale;
- Linguistiche ed informatiche che, integrate con le competenze professionali, permette di operare nel sistema informativo dell'azienda turistica;
- Organizzative e tecnologiche a supporto delle scelte nelle imprese turistiche;
nella valorizzazione integrata e sostenibile del patrimonio culturale,
- Normativa fiscale e tributaria di impresa.

Gli sbocchi professionali:

- Direttore d'albergo;
- Organizzatore, promotore e programmatore di eventi, congressi e fiere;
- Direttore tecnico di agenzie di viaggi e di imprese turistiche;
- Accedere a qualsiasi tipologia di facoltà universitaria, in particolare ad indirizzi legati all'indirizzo turistico-economico come: Scienze del Turismo ad Indirizzo Manageriale; Hospitality Management, Economia e Commercio; Economia Aziendale; Economia del Turismo;
- Impiegato con competenze tecniche nel settore dei trasporti nonché in compagnie aeree, ferroviarie e di navigazione.





SETTORE ECONOMICO

Le immagini



Business and Management



Istituto di Istruzione Superiore
Della Corte - Vanvitelli Cava de' Tirreni (Sa)



SETTORE ECONOMICO

Il quadro orario

QUADRO ORARIO ECO

Discipline generali

Lingua e letteratura italiana
Storia
Lingua Inglese
Matematica
Diritto Ed Economia
Scienze Integrate (scienze della terra e biolog
Scienze Motorie e sportive
Religione cattolica o Attività alternativa
Scienze integrate (Fisica)
Scienze integrate (Chimica)
Geografia
Informatica
Seconda lingua Comunitaria
Economia Aziendale
Totale complessivo ore settimanali

indirizzo: AMMINISTRAZIONE E MARKETING

Discipline generali	Secondo Biennio		Mono ennio
	3° anno	4° anno	
Lingua e letteratura italiana	4	4	4
Storia	2	2	2
Lingua Inglese	3	3	3
Matematica	3	3	3
Scienze Motorie e sportive	2	2	2
Religione cattolica o Attività alternativa	1	1	1
Informatica	2	2	
Seconda Lingua Comunitaria	3	3	3
Economia aziendale	6	7	8
Diritto	3	3	3
Economia Politica	3	2	3
Totale complessivo ore settimanali	32	32	32

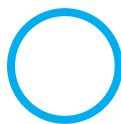
QUADRO ORARIO ECON

indirizzo: AFM SISTEMI INFOR

Discipline generali

Lingua e letteratura italiana
Storia
Lingua Inglese
Matematica
Scienze Motorie e sportive
Religione cattolica o Attività alternativa
Informatica
Seconda Lingua Comunitaria
Economia Aziendale
Diritto
Economia Politica
Totale complessivo ore settimanali





SETTORE ECONOMICO

Il quadro orario

ECONOMICO BIENNIO

	Primo Biennio	
	1°anno	2°anno
	4	4
	2	2
	3	3
	4	4
	2	2
gia)	2	2
	2	2
	1	1
	2	
		2
	3	3
	2	2
	3	3
	2	2
	32	32



ECONOMICO TRIENNIO

INDIRIZZI AZIENDALI

indirizzo : TURISMO

Secondo Biennio		Mono ennio 5°anno
3° anno	4° anno	
4	4	4
2	2	2
3	3	3
3	3	3
2	2	2
1	1	1
4	5	5
3		
4	7	7
3	3	2
3	2	3
32	32	32

Discipline generali	Secondo Biennio		Mono ennio 5°anno
	3° anno	4° anno	
Lingua e letteratura italiana	4	4	4
Storia	2	2	2
Lingua Inglese	3	3	3
Matematica	3	3	3
Scienze Motorie e sportive	2	2	2
Religione cattolica o Attività alternativa	1	1	1
Seconda Lingua Comunitaria	3	3	3
Terza Lingua Straniera	3	3	3
Discipline Turistiche e aziendali	4	4	4
Geografia Turistica	2	2	2
Arte e Territorio	2	2	2
Diritto e Legislazione Turistica	3	3	3
Totale complessivo ore settimanali	32	32	32





Le competenze:

- Utilizzare tecniche di lavorazione e strumenti gestionali nella produzione di servizi e prodotti enogastronomici, ristorativi e di accoglienza turistico-alberghiera;
- Valorizzare e promuovere le tradizioni locali, nazionali e internazionali individuando le nuove tendenze nel settore alberghiero;
- Controllare e utilizzare gli alimenti e le bevande sotto il profilo organolettico, merceologico, chimico fisico, nutrizionale e gastronomico;
- Predisporre menu coerenti con il contesto e le esigenze della clientela, anche in relazione a specifiche necessità dietologiche.

Gli sbocchi professionali:

- Chef; Maître; Cameriere; Cuoco; Responsabile di sala; Pasticciere; barman; receptionist; Sommelier; gestore di mense e di locali; Food & Beverage Manager
- Consulente operativo per strutture alberghiere, di ristorazione o in industrie alimentari
- Accedere a qualsiasi tipologia di facoltà universitaria, in particolare ad indirizzi legati all'ospitalità come: Scienze gastronomiche; Scienze del turismo; Dietistica; Ingegneria Gestionale; Economia del turismo.





SETTORE ALBERGHIERO

Ind SERVIZI PER L'ENOGASTONOMIA E OSPITALITA' ALBERGHIERA

L'indirizzo presenta 3 articolazioni:

Articolazione Enogastronomia: valorizzazione, produzione, trasformazione, conservazione e presentazione dei prodotti enogastronomici; promozione delle tradizioni locali, nazionali e internazionali, ed individuazione delle nuove tendenze enogastronomiche.

Articolazione Servizi di sala e di vendita: amministrazione, produzione e vendita di prodotti e servizi enogastronomici; sviluppo delle filiere enogastronomiche per adeguare la produzione e la vendita in relazione alla richiesta dei mercati e della clientela; valorizzazione dei prodotti tipici.

Articolazione Accoglienza turistica: organizzazione e gestione delle attività di ricevimento delle strutture turistico-alberghiere, in relazione alla domanda stagionale e alle diverse esigenze della clientela.

Corso per Adulti: **Indirizzo Enogastronomia**

Il corso serale si prefigge di agevolare le esigenze dei numerosi adulti, già occupati o in cerca di occupazione, che vogliono valorizzare le proprie abilità in ambito enogastronomico

Al nostro istituto possono fare riferimento tutti coloro che sono interessati alla valorizzazione delle risorse e dei prodotti tipici del proprio territorio, a chi desidera operare nel settore della ricezione e dell'ospitalità attraverso la creazione di servizi personalizzati verso il cliente.

I destinatari sono:

- Adulti, anche stranieri, in possesso del titolo di studio del primo ciclo di istruzione
- Coloro che hanno compiuto il sedicesimo anno di età e che hanno il titolo di studio del primo ciclo di istruzione;
- Coloro che sono interessati ad ottenere il Diploma Superiore dell'indirizzo enogastronomico
- Coloro che hanno passione per le arti culinarie
- Chi ha interrotto gli studi e desidera completarli

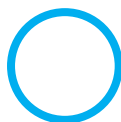


Istituto di Istruzione Superiore
Della Corte - Vanvitelli Cava de' Tirreni (Sa)



QUADRO ORARIO ALBERGHIERO BIENNIO

	Primo Biennio	
	1°anno	2°anno
Lingua e letteratura italiana	4	4
Storia	1	1
Lingua Inglese	3	3
Matematica	4	4
Diritto ed Economia	2	2
Scienze Integrate (Chimica)	1	2
Scienze Motorie e sportive	2	2
Religione cattolica o Attività alternativa	1	1
Seconda lingua comunitaria	2	2
Geografia	1	1
Scienze degli Alimenti	2	2
Informatica	1	2
Servizi di ricettività alberghiera (Lab.)	3	2
Servizi Enogastronomici di Cucina (Lab.)	2	2
Servizi Enogastronomici - Sala Vendita (Lab.)	3	2
Totale complessivo ore settimanali	32	32



SETTORE ALBERGHIERO

Il quadro orario

QUADRO ORARIO ALBERGHIERO TRIENNIO

indirizzo: Accoglienza

Discipline generali	Secondo Biennio		Monoennio 5°anno
	3°anno	4°anno	
Lingua e letteratura italiana	4	4	4
Storia	2	2	2
Lingua Inglese	2	2	2
Matematica	3	3	3
Scienze Motorie e sportive	2	2	2
Religione cattolica o Attività alternativa	1	1	1
Seconda lingua comunitaria	3	3	3
Scienze degli Alimenti	5	4	4
Servizi di ricettività alberghiera (Lab.)	7	5	5
Servizi Enogastronomici di cucina (Lab.)	0	0	0
Servizi Enogastronomici - Sala e Vendita (Lab.)	0	0	0
Economia Aziendale	3	3	3
Storia dell'Arte o Teoria della Comunicazione	0	3	3
Totale complessivo ore settimanali	32	32	32

indirizzo: Sala

Discipline generali	Secondo Biennio		Monoennio 5°anno
	3°anno	4°anno	
Lingua e letteratura italiana	4	4	4
Storia	2	2	2
Lingua Inglese	2	2	2
Matematica	3	3	3
Scienze Motorie e sportive	2	2	2
Religione cattolica o Attività alternativa	1	1	1
Seconda lingua comunitaria	3	3	3
Scienze degli Alimenti	5	4	4
Servizi di ricettività alberghiera (Lab.)	0	0	0
Servizi Enogastronomici di cucina (Lab.)	0	3	3
Servizi Enogastronomici - Sala e Vendita (Lab.)	7	5	5
Economia Aziendale	3	3	3
Totale complessivo ore settimanali	32	32	32

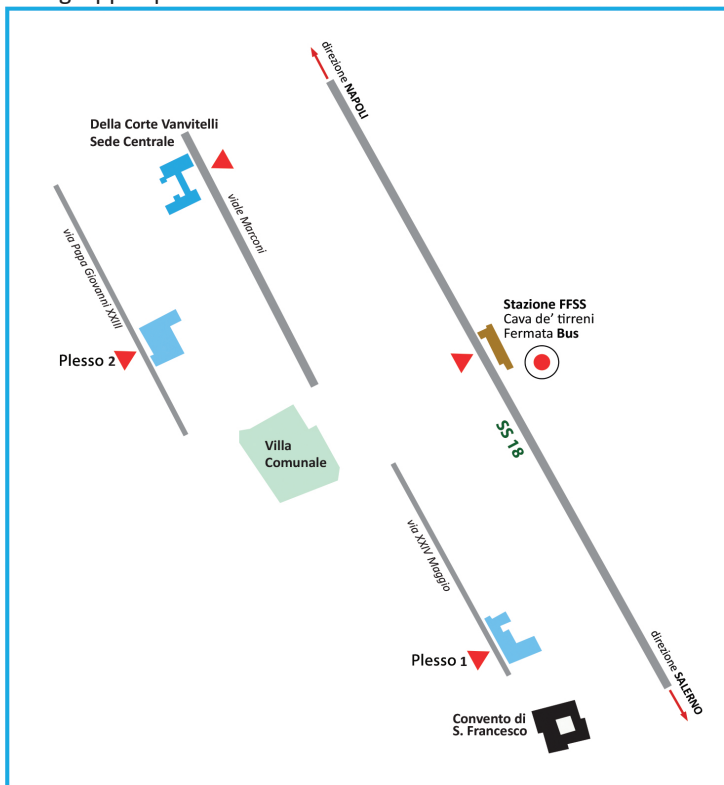
indirizzo: Enogastronomia

Discipline generali	Secondo Biennio		Monoennio 5°anno
	3°anno	4°anno	
Lingua e letteratura italiana	4	4	4
Storia	2	2	2
Lingua Inglese	2	2	2
Matematica	3	3	3
Scienze Motorie e sportive	2	2	2
Religione cattolica o Attività alternativa	1	1	1
Seconda lingua comunitaria	3	3	3
Scienze degli Alimenti	5	4	4
Servizi di ricettività alberghiera (Lab.)	0	0	0
Servizi Enogastronomici di cucina (Lab.)	7	5	5
Servizi Enogastronomici - Sala e Vendita (Lab.)	0	3	3
Economia Aziendale	3	3	3
Totale complessivo ore settimanali	32	32	32



Alcune nostre attività

- Mobilità all'estero: Progetti Erasmusplus KA1 "Smart European pass" (*staff*)
- Progetto Erasmusplus KA2 "Entrepreneurial for successful life" (*allievi e docenti*)
- Progettare in eTwinning (Indire, Erasmusplus)
- CODING in your classroom
- Tirocini aziendali in Italia ed all'estero
- Alternanza scuola lavoro nel settore professionale
- Formazione professionale hostess
- Tester Center AICA
- Certificazione lingue straniere
- Educazione alla salute, ambientale ed alla legalità (Legambiente, scuola capofila ass. Libera)
- Attività e gruppo sportivo



Info

Sede centrale: via Prolungamento Marconi - 84013 Cava de' Tirreni (Sa) tel. +39 089 463407

Plesso 1: via XXIV Maggio, 2 - 84013 Cava de' Tirreni (SA) tel. +39 089 444977

Plesso 2: via Papa Giovanni XXIII, 24 - 84013 Cava de' Tirreni (SA) +39 089 344804

www.dellacortevanvitelli.gov.it; sais066006@istruzione.it; sais066006@pec.istruzione.it